



ТОМСКИЙ ЭРУДИТ-2017

ЗАДАНИЯ

1. Выберите из перечисленных ниже масштабов карт только крупные масштабы:

А) 1: 25000 Б) 1: 1000 000 В) 1: 500000 Г) 1: 50000 Д) 1: 6000 000 Е) 1: 100000

Выпишите буквы, под которыми указаны верные ответы.

1,5 балла

2. Определите страну по этническому составу ее населения: пуштуны – 52%, таджики – 20%, хазарейцы – 9%, узбеки – 9%, туркмены – 2%, белуджи – 1% и др.

2 балла

3. Определите страну ближнего зарубежья, население которой говорит на языке уральской семьи, и выберите единственный **вид топливных ресурсов**, там добываемый:

- 1) нефть
- 2) природный газ
- 3) каменный уголь
- 4) бурый уголь
- 5) уран
- 6) горючие сланцы

Напишите название страны и цифру, обозначающую вид добываемого топлива на её территории.

3 балла

4. Вычислите площадь болота на местности в гектарах, если на топографической карте масштаба 1: 50 000 данный объект занимает 4,5 см².

3,5 балла

5. Восьмиклассница Зина, путешествуя с родителями летом, решила описать растительность на небольшом участке леса. Побродив немного, она составила такой список: *липа сердцевидная, вяз гладкий, пихта сибирская, лещина обыкновенная, черёмуха обыкновенная, бересклет бородавчатый, герань лесная, медуница неясная, копытень европейский, сныть обыкновенная, колокольчик раскидистый.*

В какой природной зоне находится Зина? При описании площадки Зина ошиблась и внесла в список растение, которое не растет в этой природной зоне. Назовите это растение. Какие еще древеные породы могла увидеть Зина в этом лесу? В каких регионах мира, кроме Европы, можно встретить такие леса?

5 баллов

6. Прочитайте стихотворение и ответьте на вопросы.

Есть в осени первоначальной
Короткая, но дивная пора —
Прозрачный воздух, день хрустальный,
И лучезарны вечера...

Где бодрый серп гулял и падал колос,
Теперь уж пусто все — простор везде, —
Лишь паутины тонкий волос
Блестит на праздной борозде...

Пустеет воздух, птиц не слышно боле,
Но далеко еще до первых зимних бурь —
И льется чистая и теплая лазурь
На отдыхающее поле...

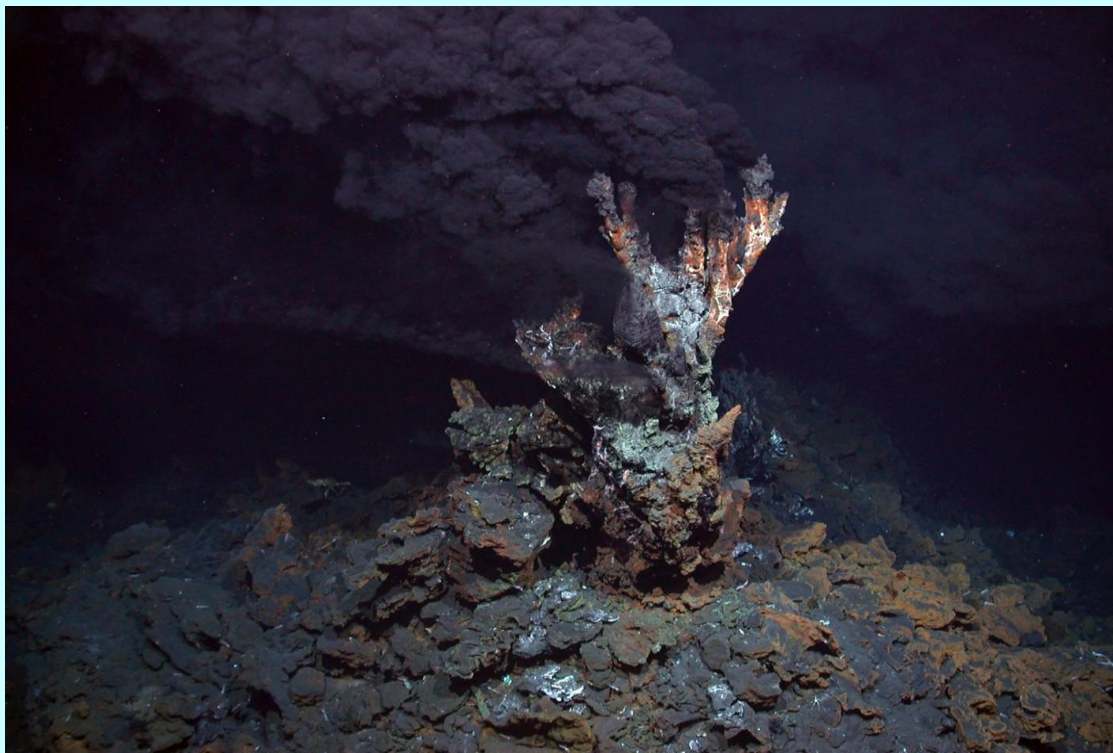
- 1) Какое погодное явление, типичное для этого сезона года средних широт, описывает Ф. И. Тютчев?
- 2) С какими атмосферными процессами связано это явление?
- 3) Какие фенологические явления в жизни живой природы происходят в этот период?
- 4) На каких материках бывает такое явление?

6 баллов

7. Мел, мрамор, известняк, кальцит. По какому принципу подобран терминологический ряд?
Обоснуйте ответ..

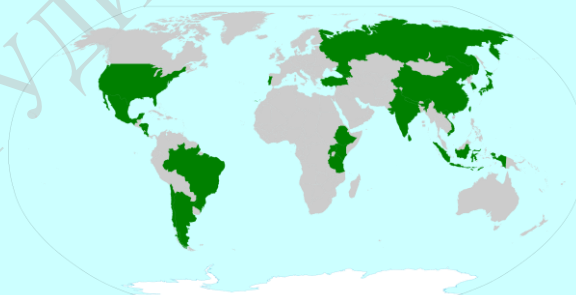
9 баллов

8. Что изображено на рисунке? Где происходит этот процесс? Что образуется в результате такого процесса?
13 баллов



9. Ответьте на вопросы к рисунку.

- 1) Страны-производители какой сельскохозяйственной культуры показаны на карте.
- 2) К какой группе технических культур она относится?
- 3) Какие агроклиматические условия необходимы для её выращивания?
- 4) Назовите три страны-лидера по сбору этой культуры в мире.



13,5 баллов

10. Этот город входит в пятёрку древнейших городов мира: в эпоху ранней бронзы (в конце IV тыс. до н.э.) здесь было основано первое поселение на территории страны, к которой он был окончательно присоединён в начале XIX века и находится до сих пор. Примерно во 2 в. до н. э. на месте стоянки был построен город. До наших дней в городе сохранились мощные стены укреплений, которые начали возводить ещё в VIII-VII вв. до н.э. для защиты от вторжений кочевников, достраиваемые в последующие столетия.

В IV-III веках до н.э. этот город вошёл в состав государства, которое официально приняло в 313 г. христианскую религию, как государственную. Но в настоящее время большая часть населения исповедует другую мировую религию, которая стала проникать сюда и дальше на север в VII веке с арабами. Поэтому здесь находится не только как самый древний христианский храм страны, частью которой сейчас город является, но и самая древняя мечеть, построенная в 8 веке нашей эры.

Период с VIII в. до начала XIII в. был для города наиболее важным: в это время он достиг своего наивысшего расцвета и превратился в один из значительных городов Средневековья с развитыми ремесленными производствами (гончарное дело, стеклоделие, металлообработка, ювелирное дело, камнеобработка и строительное дело, ткачество, ковроделие, производство бумаги, шелка, мыла и др.) и сельским хозяйством. В силу своего географического положения исторически он являлся связующим звеном между Европой и древними цивилизациями Востока. Сегодня этот город – уникальный памятник древней истории, единственный сохранившийся на своем историческом месте город античной эпохи в стране, крупный центр туризма, исторические памятники культуры которого отнесены в 2000-е годы к объектам Всемирного наследия ЮНЕСКО.

Определите, о каком городе идёт речь? На территории какой страны он расположен сейчас? Частью какого государства он был с IV века до н.э. – до V-VI веков н.э.? Какая религия сейчас доминирует у местного населения? Какова экономическая специализация города в настоящее время?

15,5 баллов

**.Максимальное количество баллов за викторину – 72
УДАЧИ!!**